

HILVAN İLÇEMİZ

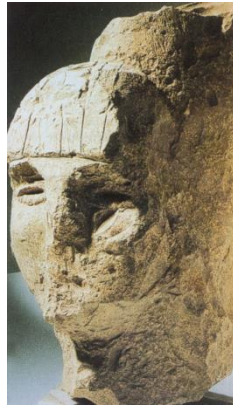


Hilvan

anlı, urfa merkez ilçesine 56 km. mesafede olan ilçenin, 2012 nüfus sayımına göre toplam nüfusu 41.064 kişidir. 1927 yılında ilçe olan ve Hilvan adını alan yöre, güneyindeanlı, urfa, Kuzey ve Kuzey doğusunda Siverek, Kuzey ve batısında Atatürk Baraj Gölü, Güney Batısında Bozova ilçesi çevrelenmektedir. 1278 km² lik yüzölçümüne sahip Hilvan'da idari yapı; 1 belediye, 3 bucak, 65 köy ve 81 mezradan oluşmaktadır.

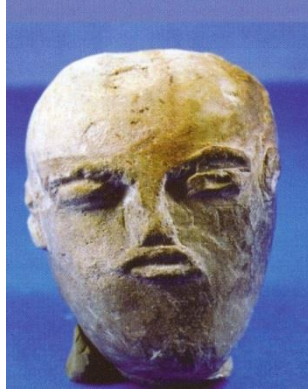
İlçe 1820 yılında göçebe ailelerin yerleşmesiyle Ökaracurunö adıyla köy olarak kurulmuş olup, sonraki süreçlerde başka ailelerin gelmesiyle gelişim göstermiştir. İlçe de başta hububat olmak üzere karpuz, mercimek, nohut, susam, pamuk, meyve ve sebze tarımı yapılmaktadır.

NEVALI ÇOR



Nevalı, Çori'de Tanrı Tasviri

Neval, Çori adıyla tanınan yerleşme Fırat Nehri'nin sağ kıyısında ve onun bir kolu olan Kantara Deresi'nin yanında yer alır. Hilvan ilçesine bağlı olan Kantara Köyü'nün sınırları içindeki bir yerleşme yeri, kireç bir tepenin altında uzunluğu 100 metre, genişliği 50 metre olan kurumu iki dere tarafından sınırlanan bir terasın üzerinde bulunur. İstanbul'da bulunan Anadolu Müzesi ile Almanya/Heidelberg Üniversitesi arasında ortaklaşa olarak 1983 yılında başlatılan Neval, Çori kazısı, 1989 yılında kazı alan genişletilerek devam etmiş ve 1991 yılında baraj sularının yükselmesi nedeniyle sona erdirilmiştir.



Neval, Çori'de İnsan Başları,

M.Ö.8000-67000, M.Ö.3000-2800 yılları arasında sürekli olarak iskân edilen bu alanda küçük buluntular olarak çakmaktaşı, taş, bakır, altın, gümüş, çamur ve kireçten yapılmış ok uçları, ve kazı araçları bulunmuştur. Bunun yanında, kadın ve erkek figürinleri, kireçten yapılmış hayvan figürinleri ve çok sayıda insan başına rastlanmıştır. Neval, Çori yerleşmesi, insanların yerleşik hayata geçmeye başladığı, bu yerleşimdeki bitki ve hayvanlar, evcilleştirmeye çalışıldığı, bir dönemi yansıtan bir depo olarak kullanılabilecek çok sayıda taş yapılmış, bilinen en eski taban mozaiğinin, taştan yapılmış duvarlarla donatılmış kültür yapılmış ve birçok sanat eserinin bulunması, bu yerleşimin bu geçiş dönemine ait merkezi bir yer olduğunu göstermektedir.



Neval, Çori Buluntular,

KANTARA KÖYÜ EFSANES

Hilvanın batısında merkeze yaklaşık üç dört kilometre uzaklıkta bulunan çok eski bir yerle ilgili yeri vardır. Anlatıldığına göre eskiden şehrin merkezi burasıydı, burada harabe ve mezarlık olan bu yerin adı Kantara'dır. Çevre köylerden insanlar buraya gelip, killi toprak götürüyorlardı. Bir höyük olan Kantara'nın toprağıyla çok iyi sivas yapıyorlardı. Yapılan kazılar esnasında insan kemikleri çıkarılmıştı.

Geceleri bu civardan geçenler zaman zaman hayalet görüyorlardı. Bunlar bazen sekiz on yaşlarında çirkin, çirkin bir erkek çocuğu, bazen başıboş dolaşan bir öküz, bazen bir domuz bazen de başıboş görüyorlardı. Hatta bazen de yapılan ekinde insanlara rastladıklarını, insanlara görünen bu hayvan ekindeki yaratıklar onlarla konuşup, ösakan buradan geçmeyin! diye de uyarıyorlardı. Çünkü buradaki kendilerinin olduğunu söylüyorlardı. Burada bile insanlar mecbur olmadıkça Kantara'dan geçmezdi. Bu hayaletleri gördükten sonra artık orada kazı yapmıyorlardı, iş

KARA CURUN EFSANES

Curun, kocaman siyah taşın içi oyularak yapılmış, hamamlarda kurnaya benzeyen eski zamanlara mahsus, içinde bu day dövülen bir taş. Siyah curun demelerinin sebebi, delikli (dişli) kara taşın yapılmış olmasıdır. Urfa'nın Hilvan ilçesinde bugün halen mevcut olan, ilçeyi taşın taşın sembollerden biri haline gelen Kara curun ile ilgili efsane şöyle: Aslında, bir yamurda kalkan sel ile birlikte yuvarlana yuvarlana yüklenen bugün bulunduğu yere kadar gelen Curun'un gizemine inanan halk, şehri bu Curun'un bulunduğu yere kurmuşlardı. O günden bu güne Hilvan bu Curun'un çevresinde ekilenip büyümüş. Bilindiği gibi Antikçalarda şehirleri kutsal mekânlara kurulurmuş. Hilvan'da gizem yüklenen bu Curun çevresinde kurulması, aynı inanışın bir sonucudur.